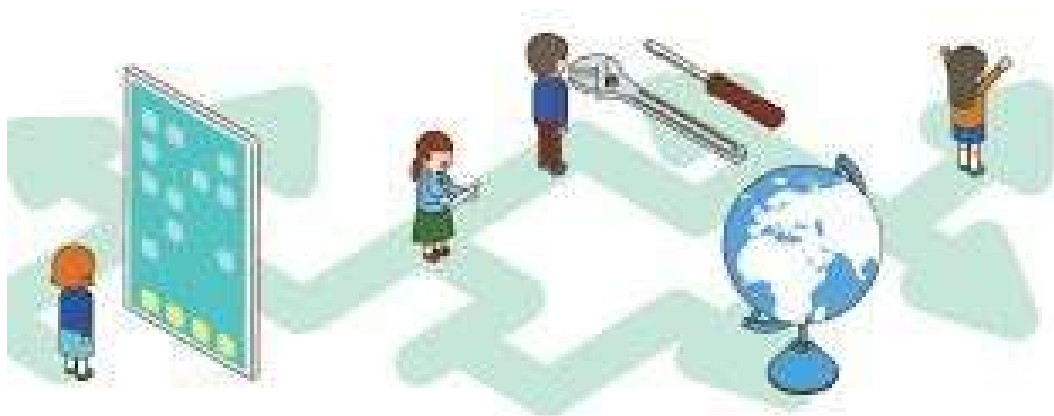
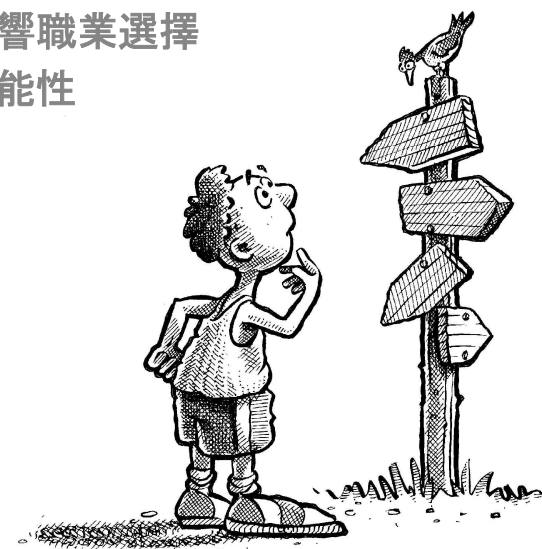
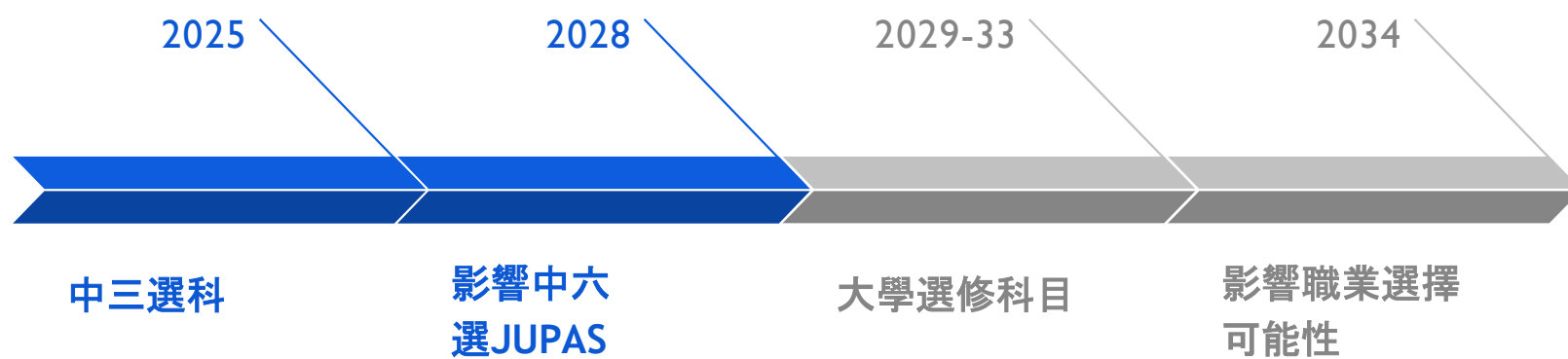


中三選科



職業及升學輔導組
陳廣鴻老師
10 / 12 / 2025

中三做的決定...



1. 選科準備：資料搜集

A. 「大學聯招辦法」申請人數

年份	申請人數	申請中學數目
2026	45,273	465
2025	42,916	463
2024	39,298	465
2023	39,450	463
2022	38,955	463
2021	40,012	468

1. 選科準備：資料搜集

JUPAS 首輪申請競爭最烈學科

院校	課程	首三志願 報讀人數	學額	每學額 競爭人數
嶺大	健康及社會服務管理社會科學榮譽學士	394	8	49.3
教大	心理學榮譽社會科學學士	952	20	47.6
理大	工商管理組合學士	714	約17*	42.0
中大	幼兒教育學士	721	19	37.9
浸大	環球螢幕演技藝術榮譽學士	282	8	35.3
城大	創新與企業工程工學士	483	16	30.2
都大	持續旅遊及款待管理榮譽工商管理學士	433	25	17.3
港大	社會工作學學士	390	35	11.1
科大	生物醫學及健康科學理學士	194	25	7.8

* 部分學院內的課程屬共設學額

註：數字四捨五入

資料來源：各校回覆

1. 選科準備：資料搜集

為何多了申請者？

2026年JUPAS申請人數增加，主因是港府吸納人才計劃吸引不少高才子女來港，加上香港大學學位資源和多元化收生渠道增加，導致競爭激烈。

2. 選科準則

- 決定選擇修讀某些選修科目時，不妨問問同學：
是因為興趣濃厚？
科目較符合自己的能力？
還是純粹因為易於應付？
又或是人選我選？
- 同學應多搜集資料、參考師長的意見，以全面了解自己

3. 高中選科策略：知己知彼

「知己」	<ul style="list-style-type: none">● 性格與興趣● 能力與潛能● 理想與志願
「知彼」	<ul style="list-style-type: none">● 學校科目組合及要求 (26/11/2025)● 大專課程收生要求 (Jupas 413個課程)● 就業機會● 家人師友的意見

3. 高中選科策略：知己知彼

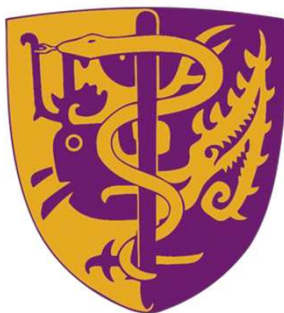
HKU

JS6236	文理學士(設計+)	20	20	29	1	2	最佳5科 ^{註三}	數據不足作參考		
JS6248	文理學士(金融科技)	24	24	104	4	22	英國語文科 + 數學科 + 最佳3科	35	34	32
JS6250	文理學士(環球衛生及發展)	18	18	36	2	11	最佳5科 ^{註三}	31	29	28
JS6274	文理學士(全球創意產業)	20	20	89	4	14	2 x 英國語文科 + 最佳4科 ^{註三}	33	33	32
JS6286	文學士(人文及數碼科技)	30	30	66	2	12	2 x 英國語文科 + 最佳4科(加權計算) ^{註三及註六}	41	37	35
JS6298	文學士及工學學士(人工智能及數據科學)	20	20	88	4	12	2 x 英國語文科 + 1.5 x 數學科 + 最佳2科(加權計算) ^{註十} + 最佳1科	44	42	42
JS6303	工學學士精英課程	327 ^{註十二}	327 ^{註十二}	103	N/A	18	英國語文科 + 數學科 + 最佳3科 ^{註四}	38	36	35
JS6315	工學學士(數據與系統工程)	327 ^{註十二}	327 ^{註十二}	80	N/A	24	英國語文科 + 數學科 + 最佳3科 ^{註四}	28	26	25
JS6339	工學學士(機械工程)	327 ^{註十二}	327 ^{註十二}	192	N/A	26	英國語文科 + 數學科 + 最佳3科 ^{註四}	28	27	26
JS6353	工學學士(土木工程)	327 ^{註十二}	327 ^{註十二}	313	N/A	70	英國語文科 + 數學科 + 最佳3科 ^{註四}	29	28	27
JS6377	工學學士與人工智能理學碩士聯合課程	327 ^{註十二}	327 ^{註十二}	68	N/A	13	英國語文科 + 數學科 + 最佳3科 ^{註四}	34	33	31
JS6406	法學士	92	92	264	2	66	英國語文科 + 最佳5科	36	35	35
JS6418	護理學學士菁英領袖培育專修組別	210 ^{註十一}	210 ^{註十一}	54	N/A	10	最佳5科 ^{註三} + 0.5 x 第6最佳科目 ^{註三}	37	37	36
JS6456	內外全科醫學士	300 ^{註十七}	300	587	1	170	最佳6科	47	44	42
JS6468	護理學學士	210 ^{註十一}	210 ^{註十一}	952	N/A	220	最佳5科 ^{註三} + 0.5 x 第6最佳科目 ^{註三}	28	27	26
JS6482	中醫全科學士	25	25	145	5	25	最佳5科 ^{註三} + 0.5 x 第6最佳科目 ^{註三}	34	33	31
JS6494	藥劑學學士	35	35	123	3	27	最佳6科	41	39	38
JS6602	理學士(創新與科技)	25	25	85	3	23	2 x 英國語文科 + 2 x 數學科 + 最佳4科(加權計算) ^{註十四}	58	55	52

Nursing 大學收生機制

Subjects with heavier weighting:

Biology
Chemistry
Physics
(Any one
X1.2)



Subjects with heavier weighting:



Subjects with heavier weighting:

Chinese Language
English Language
Mathematics
Biology



Subjects with heavier weighting:

Biology
Chemistry
Physics



歷屆師兄師姊: Nursing

BIO ECON

BIO BAFS

BIO CHEM ECON

BIO CHEM ECON

BIO ECON

BIO CHIS CLIT

BIO CHEM

BIO CHEM ECON

BIO HIST

BIO GEOG

Arts 大學收生機制

Subjects with heavier weighting:

-English



Subjects with heavier weighting:

-English/Chinese Studies
(English)

-Chinese Language and Literature
(Chinese)



Subjects with heavier weighting:

Chinese
English



Chinese and History

- Chinese History / Chinese Literature / History /
Visual Arts

Subjects with heavier weighting:

Chinese
English



Chinese (Chinese History / Chinese Literature)
History (Chinese History / History)

歷屆師兄師姊: Arts

CHIS HIST

CHIS GEOG

CLIT GEOG

CLIT HIST

BAFS ECON

CLIT ECON

CLIT ECON

CLIT HIST

CHEM CHIS

CLIT VA

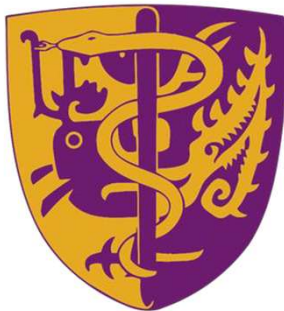
BAFS BIO CHEM

BIO ECON VA

Business 大學收生機制

Subjects with heavier weighting:

English(QFin/RM/BBA-JD)
Mathematics (QFin/RM)
Chinese (BBAJD)
M1/M2 (QFin/RM)



Subjects with heavier weighting:

English
Mathematics

Finance / Econ & Finance / QFin
(Physics/Chemistry/Economics/
M1/M2)



Subjects with heavier weighting:

English
Mathematics
M1/M2



Subjects with heavier weighting:

English



歷屆師兄師姊: Business

BAFS ECON

BAFS CLIT

ECON GEOG

BAFS ECON GEOG

ECON GEOG

M1 BIO ECON

ECON HIST

M1 BAFS ECON

BIO CHEM ECON

BAFS CHIS ECON

ECON HIST

M2 BAFS ECON

M2 BAFS ICT

M1 BIO CHEM PHYS

Engineering 大學收生機制

Subjects with heavier weighting:

Mathematics
M1 or M2
Biology
Chemistry
Physics
ICT



Subjects with heavier weighting:

English
Mathematics
M1 or M2
Biology
Chemistry
Physics



Subjects with heavier weighting:

English
Mathematics
M1 or M2
Biology
Chemistry
Physics
ICT



Subjects with heavier weighting:

English
Mathematics
M1 or M2
Biology
Chemistry
Physics



歷屆師兄師姊: Engineering

ICT PHYS

GEOG ICT PHYS

ECON ICT PHYS

M2 ICT PHYS

M2 ICT PHYS

BIO CHEM PHYS

M2 ECON PHYS

M2 CHEM PHYS

M2 ICT PHYS

M2 ICT PHYS

M2 CHEM ICT PHYS

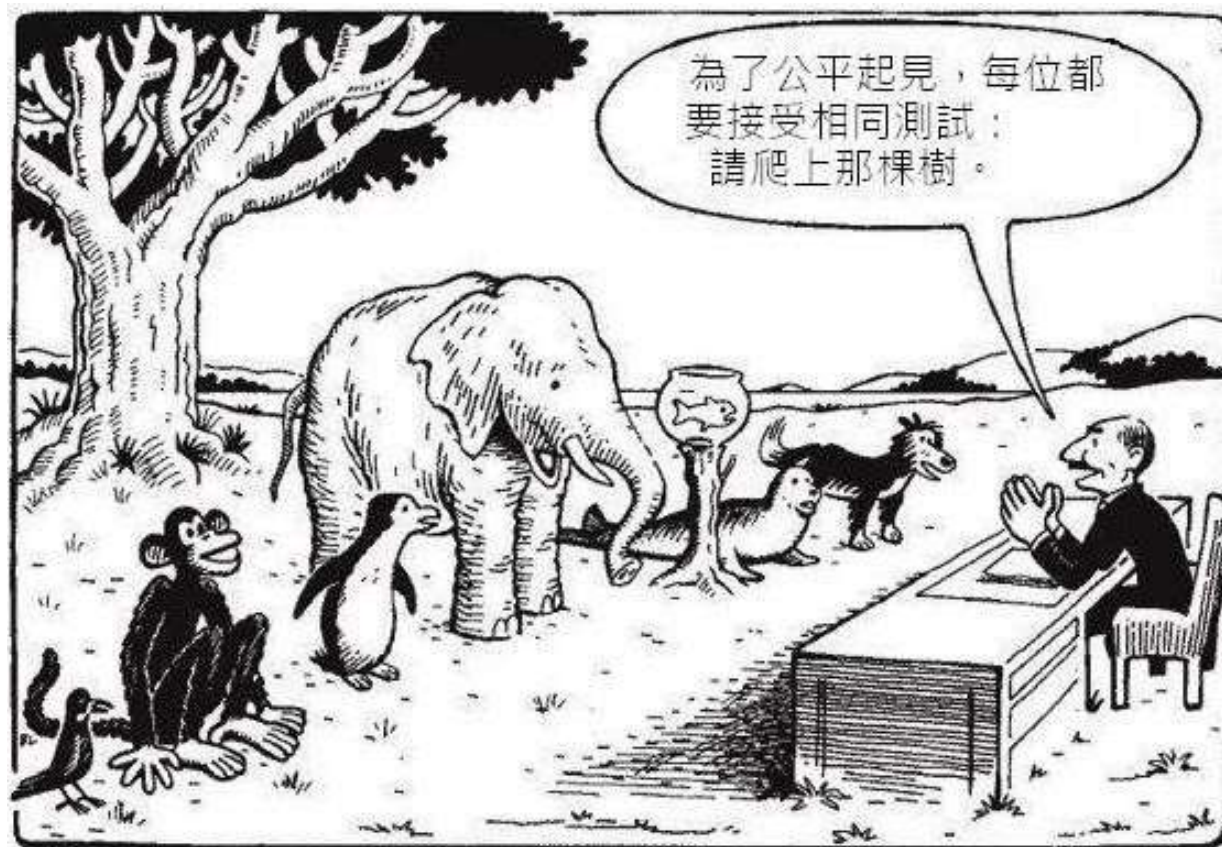
M2 BIO CHEM PHYS

4. 有關讀3個選修科的好處

- 提供更多計分科目，增加獲錄取機會。(Best 6 (3C+3X)/第6科加分：HKU 18, CU 2, PolyU 14)
- 修3X：尖子
- 如同分：選3X

自己是否適合該科？向科任老師查詢

- 沒有最好的科目
- 只有最適合學生的科目



人人都有長處，只是用單一標準去斷定各人一生成敗，那你就錯了！

5. 有關於修讀M1/M2

有關於修讀M1/M2

- 應用廣泛科目
- 工程、科學、商業、心理學、社會科學
- 有能力的話, 可以選擇

M1/M2 海外升學

英國的Durham University要求香港文憑試生必須修讀M1或M2，以及成績符合要求才會考慮錄取升讀其工程/科學；因為大學視本港數學科必修部分加上延伸部分的M1或M2，兩科合起來在程度上才等如一科英國A Level數學科。

只修數學必修 5**當3分計

又例如澳洲的新南威爾斯大學，雖然沒有明言文憑試學生必須修讀M1或M2才可以申請其工程課程，但同學如果只修讀數學必修部分的話，就算考獲5**佳績，大學亦只當3分計算，如考獲5級即以2.5分計算，如此類推。上述例子說明，不少海外大學只視文憑試數學必修部分是只得半科的程度。

6. 應用學習



應用學習 (Applied Learning)

- 就著2026-28年度的應用學習課程，現時就讀中三的學生可選擇在中四級(即2026/27學年)開始修讀並於中五級完成課程。亦可選擇於中五級(即2027/28學年)開始修讀並於中六級完成課程。
- 如希望修讀應用學習，建議於中四級(即2026/27學年)開始修讀

什麼是應用學習？

應用學習是有價值的高中選修科目，能提供不同學習體驗以助學生擴闊視野。課程透過與專業和職業領域連繫的實踐與理論來培養學生的知識、技能、態度和價值觀，讓學生及早體會如何在工作環境中運用知識和技能。應用學習亦能配合善於從實踐中學習的學生的需要，讓他們的才能和潛能得以發揮，以及探索自己的事業抱負和終身學習方向。

應用學習課程屬於香港中學文憑考試乙類科目。學生選修應用學習，配合核心科目、選修科目及其他學習經歷，構成靈活的科目組合，除能讓學生體驗全面的學習經歷，亦能發揮相輔相成的作用，讓學生在高中選修科目所獲取的知識得到實際應用的機會，從而加深他們對選修科目的了解。

除香港中學文憑資歷外，大部分應用學習課程亦與資歷架構第三級掛鉤，有助學生探索在相關領域深造或投身相關行業。

成績

應用學習科目的成績會記錄在香港中學文憑證書上。由2018年開始，香港中學文憑考試應用學習的學生成績匯報細分為：「達標」、「達標並表現優異(I)」和「達標並表現優異(II)」。

「達標並表現優異(I)」= HKDSE「甲類科目」第3級的成績

「達標並表現優異(II)」= HKDSE「甲類科目」第4級或以上的成績

學生表現低於「達標」的水平或出席率少於總課時的80% 將被評定為「未達標」。而其表現水平並不會在證書上匯報。學生成功完成這些課程除得到香港中學文憑資歷外，亦會獲課程提供機構頒發資歷架構第三級證書。

2025 HKDSE ApL Results

- Overall results
 - ❖ No. of Candidates: 7
 - ❖ Attained or above: 100%
 - ❖ Attained with Distinction (I) 71.4% (Level 3 or above)
 - ❖ Attained with Distinction (II) 42.9% (Level 4 or above)

應用學習的上課 安排如何？

每個應用學習課程的總課時為180小時，在一般情況下，修讀期橫跨高中兩個學年；而每個應用學習中文（非華語學生適用）課程的總課時為270小時，修讀期橫跨中四至中六。

學校可採用不同的施行模式，按學生的學習需要提供應用學習課程。

模式一：課程主要安排在星期六於課程提供機構的場地進行，並由該機構認可的導師教授。學校須按課程提供機構的時間表，安排學生外出上課。



高中應用學習課程 (2026-28年度)

可供於2026/28學年 中四級開辦課程一覽表

應用學習

- 高中應用學習課程(2026-28年度)一覽表 <https://apl-onlineresourceplatform.com/2026-28/apl-courses/>
- 星期六上課, 要到不同地方上課 (金鐘、青衣、沙田)
- 報名日期: 2026年4月
- 部分科目: 幼兒教育、韓國語文及文化、由戲開始. 劇藝縱橫、時裝形象設計、醫務化驗科學、中醫藥學基礎
- 一年半的課程, 不能半途而廢
- 參加其他坊間興趣班?



Thank
You!